



เตือนภัย ศัตรูพืช เตือนภัย ศัตรูพืช

สำนักงานเกษตรจังหวัดพิจิตร กลุ่มอารักขาพืช โทร ๐-๕๖๖๑-๓๔๒๓ ต่อ ๑๐๖

เตือนภัยศัตรูพืช ประจำวันที่ ๑๗ เดือนตุลาคม พ.ศ. ๒๕๕๖

สำนักงานเกษตรจังหวัดพิจิตร โดยกลุ่มอารักขาพืช เตือนภัยการระบาดของศัตรูพืชในระยะนี้ พบว่ามีการระบาดของแมลงบั่ว ในเขตอำเภอเมืองพิจิตร และบึงนาราง เนื่องจากสภาพอากาศมีความเหมาะสมต่อการขยายพันธุ์ของแมลงชนิดนี้ จึงขอประชาสัมพันธ์ให้ทราบเพื่อเป็นแนวทางในการป้องกันกำจัดศัตรูพืชแก่พี่น้องเกษตรกรและเป็นการเตรียมความพร้อมในการจัดการแปลงนาของตนเอง เพื่อลดความสูญเสียที่อาจเกิดขึ้นได้

แนวทางการจัดการแมลงบั่ว

๑. หากพบต้นข้าวเป็นหลอดบั่วมากกว่า ๑๐ เปอร์เซ็นต์ ไม่แนะนำให้ใช้สารฆ่าแมลงใดๆ เนื่องจากไม่คุ้มค่ากับการลงทุนและยังทำลายศัตรูธรรมชาติ เช่น ไรตัวห้ำทำลายไข่

๒. ทำลายพืชอาศัยของบั่ว เช่น ข้าวป่า หญ้าไทร หญ้าปล้องเขียว และหญ้าปล้องหิน ซึ่งขึ้นอยู่ตามคูน้ำและตามคันนา หลังฤดูการทำนาหรือก่อนจะถึงฤดูการทำนา

๓. ในแหล่งที่มีบั่วระบาดรุนแรงเป็นประจำ ควรใช้สารฆ่าแมลงในการลดความเสียหาย เช่น

(๑). carbofuran(ฟูราดาน, คูราแทร์ ๓% จี) อัตรา ๕ กก. ต่อไร่

(๒). trizophos (ฮอสตาธิออน ๕% จี) อัตรา ๖ กก.ต่อไร่

ใช้สารฆ่าแมลงชนิดเม็ดดังกล่าวข้างต้นอย่างใดอย่างหนึ่ง หว่านหลังปักดำข้าว ๒๐ และ ๔๐ วัน การหว่านสารฆ่าแมลงชนิดเม็ดดังกล่าวจะมีประสิทธิภาพดีนั้น แปลงนาจะต้องสามารถควบคุมระดับน้ำได้ประมาณ ๕-๑๐ เซนติเมตร

๔. ใช้กับดักแสงไฟทำลายตัวเต็มวัยที่บินมาเล่นแสงไฟตามบ้านช่วงเวลากลางคืน หรือกลางวัน หากพบบินมา เพื่อลดประชากรแมลงบั่วในฤดูปลูกถัดไป

๕. ประชาสัมพันธ์ให้เกษตรกรหมั่นสำรวจแปลงนา หากพบจำนวนไม่มากให้ถอนต้นเป็นหลอดออกจากแปลงนาพร้อมทำลาย

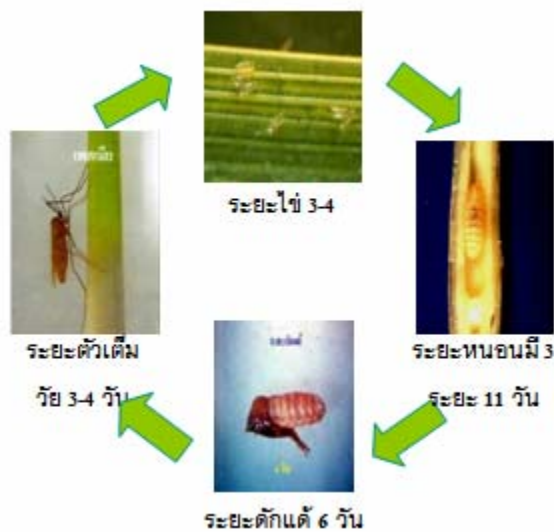
๖. ในกรณีในพื้นที่ยังไม่เริ่มปลูกข้าว ให้ปฏิบัติดังนี้

- ไม่ควรปลูกโดยวิธีหว่านหรือปักดำถี่ ในพื้นที่ที่มีการระบาดของแมลงบั่วเป็นประจำ

แมลงบัว



แมลงบัว (*Orseolia oryzae* (Wood-Mason)) ตัวเต็มวัยของแมลงบัว มีลักษณะคล้ายยุงหรือรี้น เวลากลางวันจะเกาะซ่อนตัวอยู่ใต้ใบข้าว บริเวณกอข้าวและจะบินไปหาที่มีแสงไฟเพื่อผสมพันธุ์ เพศเมียวางไข่ใต้ใบข้าว เป็นฟองเดี่ยวๆ หรือกลุ่ม ๓-๔ ฟอง ระยะไข่ประมาณ ๓-๔ วัน หนอนมี ๓ ระยะ ตัวหนอนที่ฟักจากไข่จะคลานตามบริเวณกาบใบเพื่อแทรกตัวเข้าไปในกาบใบ เข้าไปอาศัยกัดกินที่จุดเจริญ (growing point) ของตಾಯอดหรือตาข้างที่ข้อ ระยะหนอนนาน ๑๑ วัน ขณะที่หนอนอาศัยกัดกินอยู่ในตาที่กำลังเจริญเติบโต ต้นข้าวจะสร้างหลอดหุ้มตัวหนอนไว้ ทำให้เกิดเป็นช่องกลาง ที่เรียกว่า “หลอดบัว หรือ หลอดหอม” หลอดจะยิ่งขยายใหญ่ขึ้นตรงส่วนที่ถูกหนอนบั่วทำลาย มีลักษณะเป็นหลอดยาว มีสีเขียวอ่อน แตกต่างจากหน่อข้าวปกติ ระยะดักแด้นาน ๖ วัน แมลงบัวจะฟักตัวในระยะดักแด้ในช่วงฤดูแล้ง โดยอาศัยอยู่ที่ส่วนตาของพืชอาศัย ระยะตัวเต็มวัยนาน ๓-๔ วัน ฤดูปลูกหนึ่งๆแมลงบัว สามารถขยายพันธุ์ได้ ๖-๗ ชั่วอายุๆที่ ๒ ๓ และ ๔ จะเป็นชั่วอายุที่สามารถทำความเสียหายให้ข้าวได้มากที่สุด



วงจรชีวิตแมลงบัว

สภาพแวดล้อมที่เหมาะสมต่อการเพิ่มปริมาณของแมลงบัว กล่าวคือ มีความชื้นสูง มีพื้นที่เป็นภูเขาหรือเชิงเขาล้อมรอบ ทั้งนี้เพราะความชื้นมีความสัมพันธ์กับการวางไข่ จำนวนไข่การฟักไข่ การอยู่รอดหลังจากฟักจากไข่ของหนอนและการเข้าทำลายยอดอ่อนของต้นข้าว



ลักษณะต้นข้าวที่แมลงบัวทำลาย (หลุดบัวหรือหลุดหอม)

พืชอาศัยของแมลงบัว

ข้าวป่า หญ้าข้าวนก หญ้าไทร หญ้าแดง หญ้าชันกาด และหญ้านกสีชมพู

ศัตรูธรรมชาติของแมลงบัว



แตนเบียนไข่ – หนอนแมลงบัว แตนเบียนหนอนแมลงบัว



แตนเบียนดักแด้



เตือนภัย โรคพืช เตือนภัย โรคพืช

สำนักงานเกษตรจังหวัดพิจิตร กลุ่มอารักขาพืช โทร ๐-๕๖๖๑-๓๔๒๓ ต่อ ๑๐๖

สำนักงานเกษตรจังหวัดพิจิตร โดยกลุ่มอารักขาพืช เตือนภัยการเกิดโรคข้าว ในระยะนี้ขอให้เกษตรกรที่ปลูกข้าวระวังโรคไหม้ข้าวระบาด เนื่องจากในบางพื้นที่อากาศเริ่มหนาวและมีหมอกในตอนเช้า มีความชื้นสัมพัทธ์ในอากาศสูงเหมาะกับการระบาดของโรค ประกอบกับเกษตรกรส่วนใหญ่ ใช้พันธุ์อ่อนแอต่อโรคและใช้เมล็ดพันธุ์ข้าวสูงกว่าคำแนะนำ ซึ่งสภาพดังกล่าวเหมาะสมต่อการเกิดโรคไหม้ในทุกระยะของข้าว ดังนั้นเพื่อป้องกันไม่ให้เกิดโรคไหม้ขอให้เกษตรกรที่จะปลูกข้าวปฏิบัติ ตามคำแนะนำของ กรมส่งเสริมการเกษตร ดังนี้

๑. ตรวจสอบแปลงนา อย่างสม่ำเสมอถ้าพบอาการของโรคไหม้ข้าวควรให้ปฏิบัติดังนี้

๑.๑. ใช้เชื้อบีเอส (บาซิลลัส ซับทีลิส) ฉีดพ่นอัตราตามคำแนะนำในฉลาก

๑.๒. ใช้เชื้อเชื้อไตรโคเดอร์มาอัตรา ๑ กก./ น้ำ ๒๐๐ ลิตรฉีดพ่น

๒. ถ้ามีความจำเป็นให้ใช้สารเคมีฉีดพ่นเฉพาะจุดที่พบการระบาดเพื่อควบคุมไม่ให้เชื้อราแพร่กระจาย ขยายเป็นวงกว้างออกไปสำหรับสารเคมีที่ใช้ได้แก่

๑. อิติเฟนฟอส ๕๐ เปอร์เซ็นต์ อีซี อัตรา ๒๐-๒๕ ซีซี ผสมน้ำ ๒๐ ลิตร

๒. บลาสติซิดิน-เอส ๒ เปอร์เซ็นต์ อีซี อัตรา ๒๐-๒๕ ซีซี ผสมน้ำ ๒๐ ลิตร

๓. ไตรไซโคราโซล ๗๕ เปอร์เซ็นต์ ดับบลิวพี อัตรา ๑๐-๑๖ กรัม ผสมน้ำ ๒๐ลิตร

ควรพ่นในแปลงข้าวที่มีประวัติว่าเคยมีโรคระบาดมาก่อน การใช้สารเคมีฉีดพ่นซ้ำกันหลายครั้ง เชื้อราจะต้านทานสารเคมีหรือดื้อยา ดังนั้น เพื่อป้องกันไม่ให้เชื้อต้านทานสารเคมี จึงควรเลือกใช้สารเคมีบางชนิดฉีดพ่นสลับกัน ทั้งนี้ในการใช้สารเคมีควรใช้ด้วยความระมัดระวังและคำนึงถึงความปลอดภัยต่อตัวผู้ใช้และสภาพแวดล้อม

ในฤดูถัดไป

๑. ใช้พันธุ์ต้านทานต่อโรคไหม้ ได้แก่ กข๙ กข๑๑ กข๒๑ สุพรรณบุรี ๑ สุพรรณบุรี ๒๐ สุพรรณบุรี ๙๐

๒. เชื้อไตรโคเดอร์มาที่เจริญบนเมล็ดธัญพืช อัตรา ๑ กิโลกรัม /น้ำ ๒๐๐ ลิตร / เมล็ดข้าว ๕๐๐กก. ขยำเอาสปอร์ออก และคลุกเมล็ดข้าวนำไปแช่บ่มเตรียมปลูก

๓. ไม่ควรหว่านข้าวหนาแน่นเกินไป เพราะจะทำให้อบลม เป็นตัวส่งเสริมให้เชื้อราแพร่กระจายและพัฒนาได้อย่างรวดเร็ว ควรใช้ตามคำแนะนำของราชการ

๔. ลดปริมาณการใช้ปุ๋ยไนโตรเจนลง วิธีนี้อาจมีผลกระทบต่อผลผลิตบ้าง แต่จะช่วยไม่ให้ข้าวอ่อนแอต่อโรค

๕. เพิ่มปริมาณซิลิกาให้แก่ต้นข้าว เพื่อต้านทานต่อโรค โดยใช้ปุ๋ยหมักและแคลเซียม

๖. นอกจากการป้องกันและกำจัดศัตรูพืชด้วยวิธีการต่างๆแล้ว อาจใช้สารเคมีคลุกเมล็ดพันธุ์ เช่น เบโนมิล ผสมกับไธแรมหรือคาร์ซูก้าไมซิน คลุกเมล็ดก่อนปลูก หรือแช่เมล็ดในสารละลายเคมีนาน ๒๔ ชั่วโมงก่อนปลูก

โรคไหม้ (Rice Blast Disease)

พบมาก ในนาข้าวพื้น ช้าวพันธุ์พื้นเมืองไวต่อช่วงแสง พบส่วนใหญ่ใน ภาคเหนือ ภาคตะวันออกเฉียงเหนือ ภาค ตะวันตก และ ภาคใต้

สาเหตุ เชื้อรา *Pyricularia grisea* Sacc.



อาการแผลจุดสีน้ำตาลคล้ายรูปตา



อาการแผลรูปตาตรงกลางมีสีเทา



อาการใบไหม้คล้ายน้ำร้อนลวก



โรคไหม้ระบาดในแปลงกล้า

อาการ

ระยะกล้า ใบมีแผล จุดสีน้ำตาลคล้ายรูปตา มีสีเทาอยู่ตรงกลางแผล ความกว้างของแผลประมาณ ๒-๕ มิลลิเมตร และความยาวประมาณ ๑๐-๑๕ มิลลิเมตร แผลสามารถขยายลุกลามและกระจายทั่วบริเวณใบ ถ้าโรครุนแรงกล้าข้าวจะแห้งพุ่มตาย อาการคล้ายถูกไฟไหม้

ระยะแตกกอ อาการพบได้ที่ใบ ข้อต่อของใบ และข้อต่อของลำต้น ขนาดแผลจะใหญ่กว่าที่พบในระยะกล้า แผลลุกลามติดต่อกันได้ที่บริเวณข้อต่อ ใบจะมีลักษณะแผลข้างสีน้ำตาลดำ และมักหลุดจากกาบใบเสมอ

ระยะออกรวง (โรคเน่าคอรวง) ถ้าข้าวเพิ่งจะเริ่มให้รวง เมื่อถูกเชื้อราเข้าทำลาย เมล็ดจะลีบหมด แต่ถ้าเป็นโรคตอนรวงข้าวแก่ใกล้เก็บเกี่ยว จะปรากฏรอยแผลข้างสีน้ำตาลที่บริเวณคอรวง ทำให้เปราะหักง่าย รวงข้าวร่วงหล่นเสียหายมาก

การแพร่ระบาด พบโรคในแปลงที่ต้นข้าวหนาแน่น ทำให้อับลม ถ้าใส่ปุ๋ยสูงและมีสภาพแห้งในตอนกลางวันและชื้นจัดในตอนกลางคืน น้ำค้างยาวนานถึงตอนสายราว ๙ โมง ถ้าอากาศค่อนข้างเย็น อุณหภูมิประมาณ ๒๒-๒๕ °C ลมแรงจะช่วยให้โรคแพร่กระจายได้ดี



อาการโรคไหม้ในระยะข้าวออกรวง (โรคเน่าคอรวง)

การป้องกันกำจัด

- ใช้พันธุ์ต้านทานโรค

ภาคกลาง เช่น สุพรรณบุรี ๑ สุพรรณบุรี ๒ สุพรรณบุรี ๖๐ สุพรรณบุรี ๙๐ ชัยนาท ๑ ปราจีนบุรี ๑ พลายงาม คลองหลวง ๑ พิษณุโลก ๑

ภาคเหนือและตะวันออกเฉียงเหนือ เช่น สุรินทร์ ๑ เหนียวอุบล ๒ เหนียวแพร่ สันป่าตอง ๑ หางยี่ ๗๑ กุเมืองหลวง ขาวโปร่งไคร้ น้ำรู่

ภาคใต้ เช่น ดอกพะยอม

ข้อควรระวัง : ข้าวพันธุ์สุพรรณบุรี ๑ สุพรรณบุรี ๖๐ และชัยนาท ๑ ที่ปลูกในภาคเหนือตอนล่าง พบว่า แสดงอาการรุนแรงในบางพื้นที่ และบางปี โดยเฉพาะเมื่อสภาพแวดล้อมเอื้ออำนวย เช่น ฝนพริ้ว หรือหมอก น้ำค้างจัด อากาศเย็น ใส่ปุ๋ยมากเกินไปจนความจำเป็น หรือเป็นดินหลังน้ำท่วม

➤ หว่านเมล็ดพันธุ์ในอัตราที่เหมาะสม คือ ๑๕-๒๐ กิโลกรัม/ไร่ ควรแบ่งแปลงให้มีการระบายถ่ายเทอากาศดี และไม่ควรรีใส่ปุ๋ยไนโตรเจนสูงเกินไป ถ้าสูงถึง ๕๐ กิโลกรัม/ไร่ โรคไหม้จะพัฒนาอย่างรวดเร็ว

➤ คลุกเมล็ดพันธุ์ด้วยสารป้องกันกำจัดเชื้อรา เช่น คาซูกาไมซิน ไตรไซโคลาโซล คาร์เบนดาซิม โพรคลอราซ ตามอัตราที่ระบุ ในแหล่งที่เคยมีโรคระบาดและพบแผลโรคไหม้ทั่วไป ๕ เปอร์เซ็นต์ของพื้นที่ใบ ควรฉีดพ่นสารป้องกันกำจัดเชื้อรา เช่น คาซูกาไมซิน อีดีเฟนฟอส ไตรไซโคลาโซล ไอโซโพรโทไอเลน คาร์เบนดาซิม ตามอัตราที่ระบุ

