



เตือนภัย ศัตรูพืช เตือนภัย ศัตรูพืช

สำนักงานเกษตรจังหวัดพิจิตร กลุ่มอารักขาพืช โทร ๐-๕๖๖๑-๓๔๒๓ ต่อ ๑๐๖

เตือนการระบาด หนอนห่อใบข้าว และหนอนกอข้าว

สำนักงานเกษตรจังหวัดพิจิตร โดยกลุ่มอารักขาพืช เตือนภัยการระบาดของศัตรูพืชในระยะนี้ พบว่ามีการระบาดของหนอนห่อใบข้าว ในเขตอำเภอบางมูลนาก ตะพานหิน สามง่าม และเมืองพิจิตร เนื่องจากสภาพอากาศมีความเหมาะสมต่อการขยายพันธุ์ของผีเสื้อหนอนห่อใบข้าว รวมทั้งเกษตรกรมีการใช้อัตราเมล็ดพันธุ์ต่อไร่สูง ทำให้ต้นข้าวหนาแน่นเป็นเหมาะสมในการแพร่กระจายมากขึ้น จึงขอประชาสัมพันธ์ให้เกษตรกรได้รับทราบวิธีการควบคุม เพื่อจะได้ป้องกันกำจัดได้อย่างถูกต้องต่อไป

รูปร่างลักษณะและชีวประวัติ

ตัวเต็มวัยหนอนห่อใบข้าวเป็นผีเสื้อกลางคืน มีสีน้ำตาลเหลือง ขณะเกาะอยู่เห็นเป็นรูป สามเหลี่ยมด้านเท่า เพศผู้มีขนาดเล็กกว่าตัวเมียเล็กน้อย มีปูยขนหนาสีดำบริเวณกึ่งกลางเส้นขอบปีก ทำการผสมพันธุ์ และวางไข่เวลากลางคืน วางไข่บริเวณเส้นกลางใบประมาณ ๑๐-๑๒ ฟอง เพศเมียวางไข่ได้ประมาณ ๓๐๐ ฟอง หนอนจะอยู่เพียงตัวเดียวในใบที่ห่ออยู่และกัดแทะเนื้อเยื่อที่ผิวใบ หนอนตัวหนึ่งกัดกินใบข้าวได้ ๓-๔ ใบ หนอนมีสีเขียว แแถบเหลือง หัวสีน้ำตาลเข้ม แล้วหนอนจะเข้าดักแด้บริเวณใบและโคนต้นข้าว



การแพร่กระจายและความเสียหาย

หนอนห่อใบข้าวแพร่ระบาดอยู่ทั่วไป และจะระบาดมากขึ้นในพื้นที่ที่ปลูกข้าว ๒ ฤดู ทั้งฤดูนาปรัง และนาปี และมีการใช้ปุ๋ยเคมีมาก สามารถระบาดได้ทุกสภาพแวดล้อมแต่จะระบาดมากในช่วงฤดูฝน หนอนห่อใบข้าวจะกัดแทะเนื้อเยื่อผิวใบอยู่ในใบข้าวที่ห่ออยู่ ทำให้เห็นเป็นรอยสีขาวเป็นทางยาวบนใบข้าว ใบข้าวแต่ละใบอาจพบรอย กัดกินหลายรอย ต้นข้าวแต่ละต้นอาจพบใบห่อหลายใบ ใบที่ถูกทำลายรุนแรงจะแห้ง แปลงที่ถูกทำลายมาก ใบข้าวอาจ มีอาการแห้งไหม้คล้ายถูกแดดเผา ผลผลิตอาจเสียหายหากใบธงถูกหนอนห่อใบทำลาย



แนวทางการป้องกันกำจัด

๑. การระบาดของหนอนห่อใบข้าวจะรุนแรงในแปลงที่มีการใส่ปุ๋ยไนโตรเจนสูง ๆ จึงควรแบ่งใส่ปุ๋ยหลายครั้ง และลดปริมาณลง หรือควรงดการใส่ปุ๋ยที่มีไนโตรเจนสูง ๆ ในขณะที่เริ่มพบการระบาดของหนอนห่อใบข้าว
๒. ต้นข้าวที่อยู่บริเวณริมเงาของต้นไม้จะถูกทำลายมากกว่าบริเวณอื่น และควรมีการกำจัดวัชพืชบริเวณรอบแปลง เพื่อป้องกันการขยายพันธุ์ของหนอนห่อใบข้าวในพืชอาศัย
๓. หนอนห่อใบข้าวมีศัตรูธรรมชาติที่คอยควบคุมอยู่หลายชนิด หากพบหนอนห่อใบข้าวระบาดเพียงเล็กน้อย จึงไม่ควรใช้สารเคมีฉีดพ่น เพราะจะทำให้หนอนระบาดรุนแรงมากขึ้น
๔. การใช้สารเคมีชนิดเม็ดหว่านในนาข้าวไม่สามารถกำจัดหนอนห่อใบข้าวได้ ควรใช้สารเคมีฉีดพ่นจะได้ผลดีกว่า สารเคมีที่แนะนำ เช่น เบนซิลแทบ (แบนคอลล), ฟิโพรนิล (แอสเซนต์), คาร์โบซิลแฟน (พอสซ์) โดยฉีดพ่นเมื่อพบว่าใบถูกทำลายมากกว่า ๑๕%

หนอนกอข้าว (Rice stem borer)

หนอนกอข้าวพบแพร่ระบาดทั่วไป ทำให้ข้าวเสียหาย พบระบาดมากที่สุดในช่วงฤดูฝนโดยตัวเต็มวัยเป็นผีเสื้อกลางคืนมักหลบซ่อนตัวอยู่ระหว่างกอข้าวหรือต้นหญ้าวัชพืชใกล้แปลงข้าว และจะบินเข้าวางไข่ในต้นข้าวในเวลากลางคืน หนอนกอข้าวที่สำคัญของประเทศไทยมี ๔ ชนิด ได้แก่

หนอนกอสีครีม

ลักษณะสำคัญ ผีเสื้อหนอนกอสีครีม ตัวเมียมีจุดสีดำชัดเจนกลางปีกคู่หน้า ตัวหนอนหัวเล็กลำตัวสีเหลืองซีด



ผีเสื้อหนอนกอสีครีม



หนอนกอสีครีม

หนอนกอแถบลาย

ลักษณะสำคัญ ผีเสื้อสีฟางข้าวถึงน้ำตาลอ่อน ปลายปีกคู่หน้ามีเกล็ดสีเงินและจุดสีดำเรียง ๑ แถว หนอนมีแถบสีน้ำตาลอมม่วง ๕ เส้น พาดตามความยาวลำตัว



ผีเสื้อหนอนกอแถบลาย



หนอนกอแถบลาย

หนอนกอแถบลายม่วง หรือหนอนกอหัวดำ(Dark-headed rice borer)

ลักษณะสำคัญ ผีเสื้อสีฟางข้าวถึงน้ำตาลอ่อน ปีก คู่หน้า มีเกล็ดสีเงิน ตรงกึ่งกลางปีกหนอนมีหัวสีดำเข้มเห็นชัดเจนเชื่อมติดกับส่วนอก ลำตัวมีแถบสีน้ำตาล ๕ เส้น หนอนหัวสีแดงส้ม ลำตัวสีชมพูม่วง



ผีเสื้อหนอนกอหัวดำ

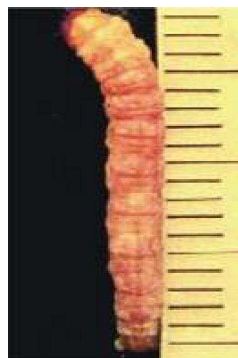


หนอนกอสีชมพู (Pink borer)

ลักษณะสำคัญ ผีเสื้อลักษณะแข็งแรง สีน้ำตาล มีจุดสีน้ำตาลเข้มตรง กึ่ง กลางปีก มีจุดสีเข้มกระจายไปที่ปลายปีก ซึ่งมีจุดสีเข้มเรียงกันเป็นเส้นตรง



ผีเสื้อหนอนกอสีชมพู



หนอนกอสีชมพู

ลักษณะการเข้าทำลายของหนอนกอข้าว

หนอนกอข้าวแต่ละชนิดมีลักษณะการเข้าทำลายข้าวคล้ายคลึงกัน คือ ข้าวในระยะปักดำจนถึงระยะแตกกอ หนอนกอจะเจาะทำลายที่กาบใบข้าวและเข้าไปกัด กินภายในลำต้น โดยกัดกินในลำต้นส่วนโคน ทำให้เกิดอาการ "ข้าวยอดเหี่ยว" หรือ dead heart ข้าวต้นนั้นจะตายลง ถ้าทำลายข้าวในระยะตั้งท้องออกรวง รวงข้าวที่โผล่ออกมาจะมีสีขาว และเมล็ดลีบซึ่ง เรียกว่า "ข้าวหัวหงอก" หรือ white head ทำให้ผลผลิตข้าวลดลง



ต้นข้าวแสดงอาการยอดเหี่ยว



ต้นข้าวหัวหงอก

การสังเกตอาการหนอนกอเข้าทำลาย

๑. พบกลุ่มไข่บนใบ (หนอนกอสีครีม หนอนกอแถบลายม่วง หนอนกอแถบลาย)
๒. สังเกตเห็นอาการใบเหี่ยวยอด (dead heart)
๓. รวงข้าวมีสีขาวโพลนหรือข้าวหัวหงอก (white head)
๔. พบรูที่ตัวหนอนสร้างบริเวณลำต้นหรือดักแด้

การแพร่กระจายและฤดูกาลระบาด

ความเสียหายที่เกิดจากหนอนกอ ประเมินได้จากจำนวนตัวหนอนในลำต้น รอยที่หนอนกัดกินลำต้น ปริมาณข้าวในลำต้น หรือการเปลี่ยนสีของใบและกาบใบ ตลอดถึงจำนวนรูซึ่งหนอนเจาะที่กาบใบและลำต้น กลุ่มไข่ของหนอนกอที่พบ จะเป็นสัญญาณให้ทราบว่า การระบาดของหนอนกอจะเกิดขึ้น กลุ่มไข่ของหนอนกอสีครีม หนอนกอสีขาว และหนอนกอแถบลาย จะถูกวางไว้ที่ส่วนกลางด้านบนของแผ่นใบ แต่หนอนกอสีชมพูจะวางไว้ที่ด้านในของกาบใบ กลุ่มไข่ของหนอนกอสีครีมและหนอนกอสีขาวจะมีขนสีน้ำตาลอ่อนปกคลุมไว้ ส่วนกลุ่มไข่ของหนอนกอแถบลายมีลักษณะคล้ายเกล็ด และกลายเป็นสีเข้มก่อนที่จะฟักออกเป็นตัวหนอน

การป้องกันและกำจัด

๑. ใช้วิธีการเกษตรกรรมต่างๆ เช่น
 - ๑.๑ ตอนเก็บเกี่ยว ให้เกี่ยวข้าวให้ชิดผิวดิน ไม่ให้เหลือตอซึ่งเป็นที่หลบอาศัยของหนอนกออีกต่อไป
 - ๑.๒ เผาตอซึ่งข้าวในนาหลังเก็บเกี่ยว
 - ๑.๓ ใช้น้ำให้ท่วมนาและไถทำลายดักแด้หลังเก็บเกี่ยว
 - ๑.๔ ปลูกพืชหมุนเวียน (Crop rotation) เพื่อลดแมลงในระยะหนึ่งให้ลดลง เพราะมันจะมีอิทธิพลต่อการระบาดในฤดูต่อไป
 - ๑.๕ กำหนดการปลูกให้เร็วหรือช้ากว่าปกติเพื่อหลีกเลี่ยงการระบาด ขึ้นอยู่กับการควบคุมน้ำและพันธุ์ข้าวที่ใช้
๒. ใช้กับดักแสงไฟ (light trap) ล่อให้ตัวแก่มาเล่นไฟ แล้วเก็บทำลายเสีย
๓. ศัตรูธรรมชาติต่างๆควรรักษาไว้ เพื่อให้เจริญแพร่พันธุ์มากๆ โดยการหลีกเลี่ยงการใช้สารฆ่าแมลงให้มากที่สุด
๔. สารฆ่าแมลงทั้งชนิดน้ำและเม็ดถ้าจำเป็นต้องใช้ ที่แนะนำมีดังนี้
 - ๔.๑ carbofuran (ฟูราดาน, คูราแทร์ ๓ จี) หว่านอัตรา ๕ กก./ไร่ หลังปักดำแล้ว ๒๐, ๔๐ และ ๖๐ วัน
 - ๔.๒ chlofenvinphos (เบอร์เลน ๑๐% จี) หว่านอัตรา ๓ กก./ไร่
 - ๔.๓ cartap (พาลดา, พาดาน ๔% จี) หว่านอัตรา ๘ กก./ไร่
 - ๔.๔ triazophos (ฮอสตาอ็อน ๕% จี) หว่านอัตรา ๓ กก./ไร่
 - ๔.๕ monocrotophos (อโซดริน, โมโนครอน, นูวาครอน) อัตรา ๔๐ ซีซี/น้ำ ๒๐ ลิตรเมื่อพบการระบาด
 - ๔.๖ chlorpyrifos (ลอร์สแบน ๒๐% อีซี) หรือ carbosulfan (พอสซ์ ๒๐% อีซี) อัตรา ๘๐ ซีซี/น้ำ ๒๐ ลิตร